

# 都内における**飲酒事故**の発生状況

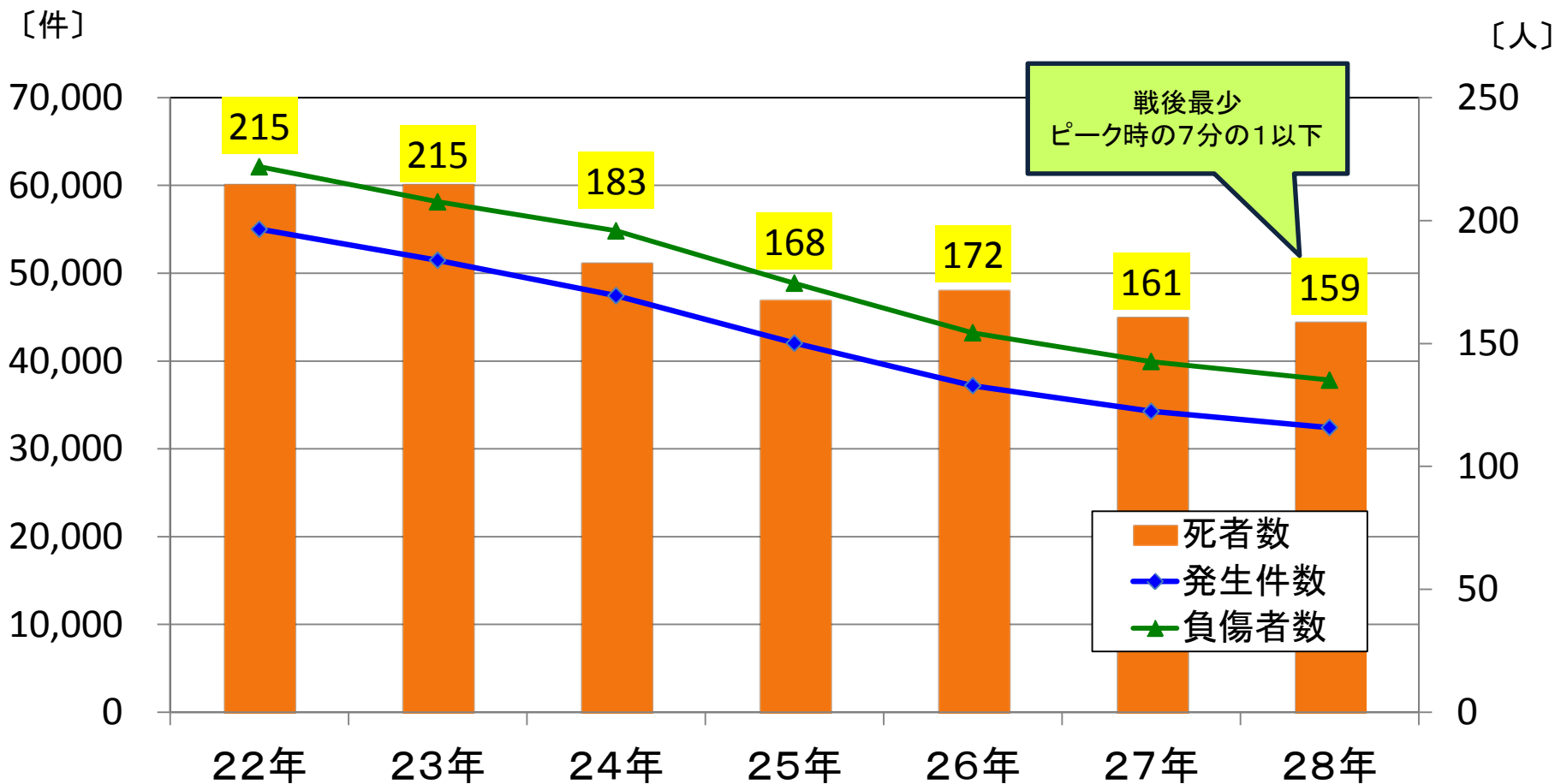
平成29年5月



警視庁交通部交通総務課

交通安全担当管理官 藤本裕行

# 都内の交通事故発生状況



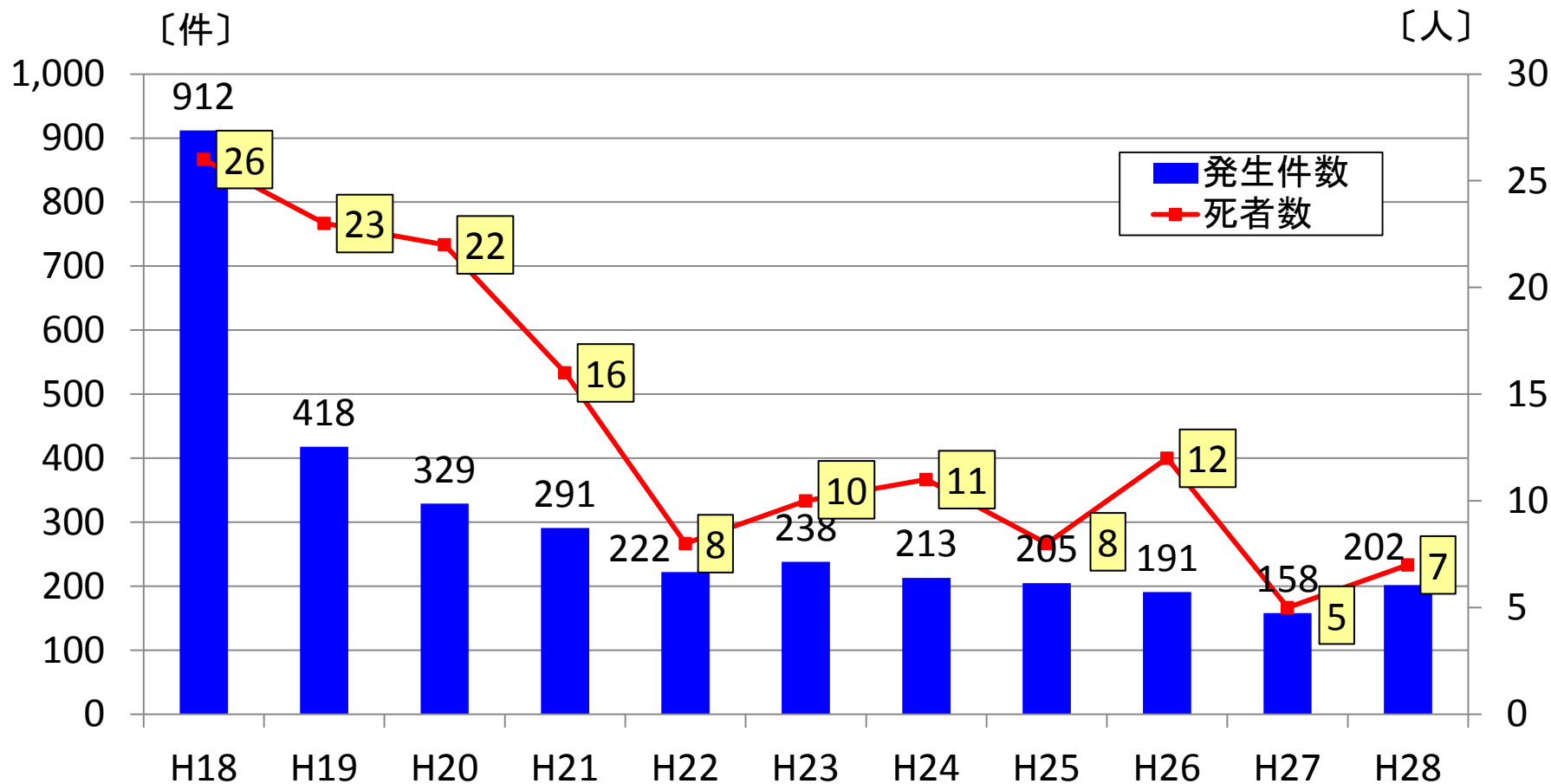
戦後最少  
ピーク時の7分の1以下

死者数  
発生件数  
負傷者数

平成29年4月末現在

- 発生件数 : 10,503件 (+30件、+ 0.2%)
- 負傷者数 : 12,253人 (+87人、+ 0.7%)
- 死者数 : 41人 (-11人、-21.2%)

# 飲酒事故の年別推移

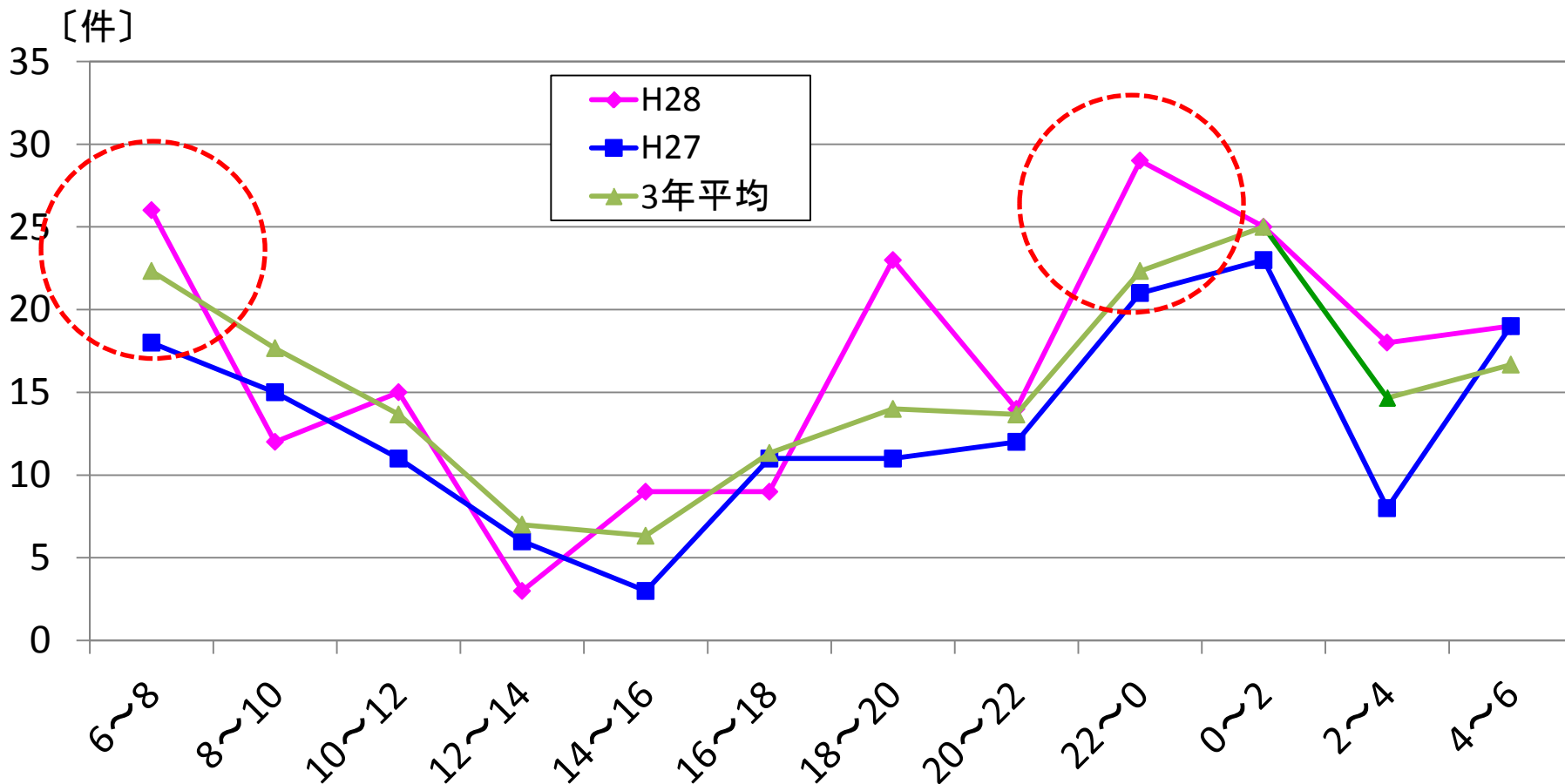


平成28年中

- 発生件数は202件で前年比+44件（5年ぶりに増加）
- 死者は7人で前年比+2人

※ 飲酒事故とは、原付以上の運転者が1当となった事故で、その者が飲酒していた場合をいう。

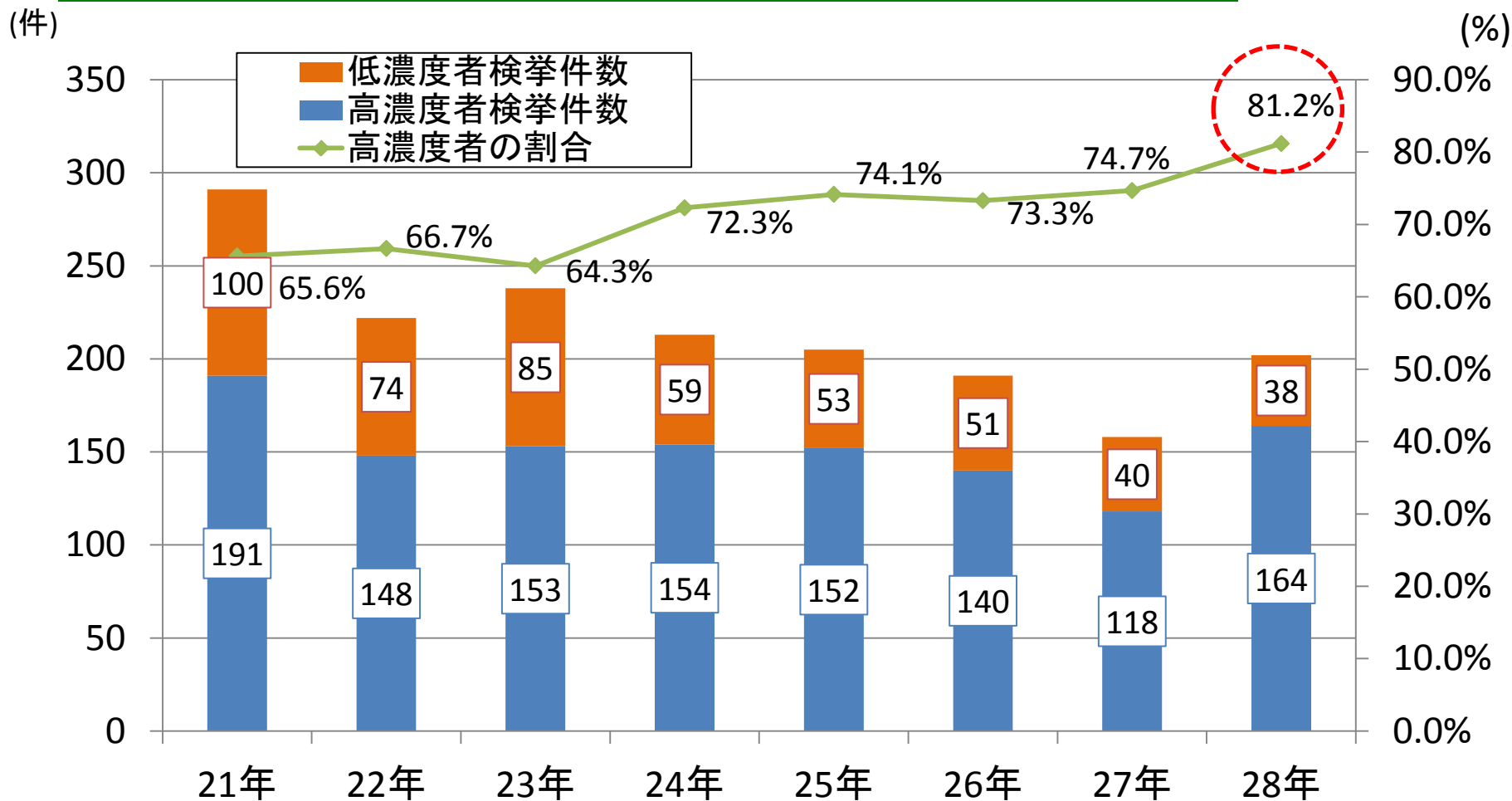
# 飲酒事故の時間帯別



平成28年中

○ 時間帯別：22時～0時が29件で最多、次いで6時～8時(26件)

# 飲酒運転検挙者と「高濃度者」の割合



平成28年中

○ 全飲酒事故に占める高濃度者の割合は81.2%

※ 高濃度者とは、検挙者のうち、呼気1リットル中のアルコール濃度が0.25mg以上若しくは酒酔いの状態で運転していた者をいう。  
 ※ 低濃度者とは、高濃度者以外の者をいう。

## 飲酒運転の罰則

5年以下の懲役  
又は  
100万円以下の罰金

3年以下の懲役  
又は  
50万円以下の罰金

酒酔い、  
運転

酒気帯び  
運転

## 飲酒運転の厳罰化

車両提供

運転者(被疑者)と同じ

5年以下の懲役

又は100万円以下の罰金

○運転者(被疑者)が酒酔い

3年以下の懲役

又は50万円以下の罰金

○運転者(被疑者)が酒気帯び

2年以下の懲役

又は30万円以下の罰金

酒類提供  
同乗

# 飲酒運転事故等の「逃げ得」を防ぐ処罰規定を新設

アルコールや薬物の影響で起こした死傷事故後に、逃走してアルコール等の濃度を減少させる行為等を処罰する「過失運転致死傷アルコール等影響発覚免脱罪」が新設されました。

逃走してアルコール等の影響が弱まってから検挙されたほうが、罪が軽くなる「逃げ得」を解消するねらいがあります。



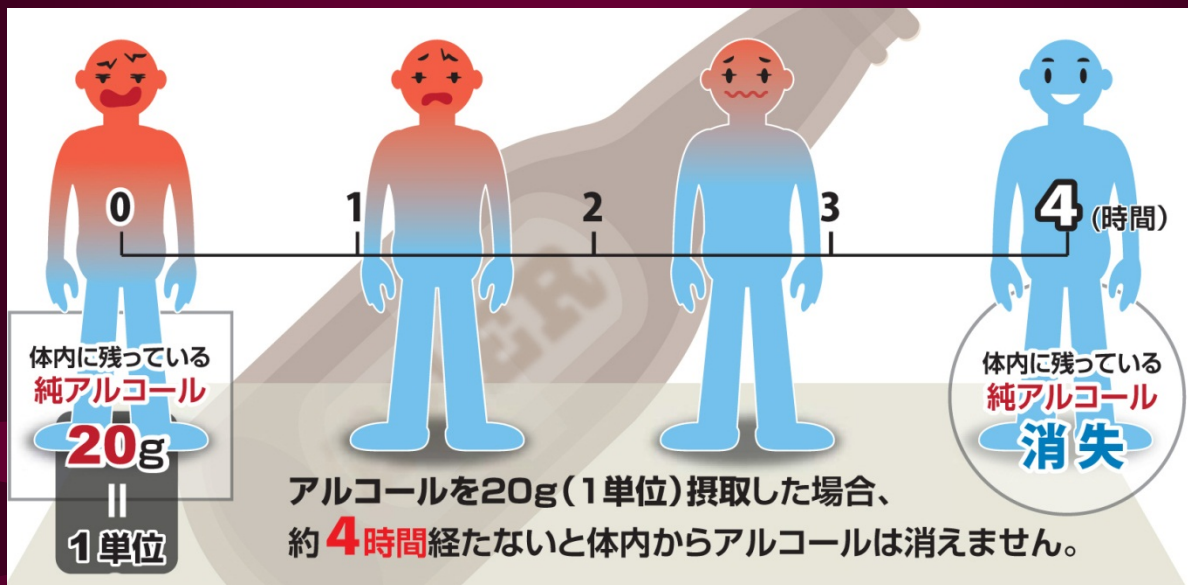
「発覚免脱罪」と「ひき逃げ(救護義務違反)」は同時に成立することが想定され、併合罪により「18年以下の懲役」となります。





# アルコールが体内から消失するまでの時間

## 飲酒後、短時間で酔いは醒めない



### 1単位をアルコール飲料に換算すると…

ビール	5度	500ml (中びん1本)
缶チューハイ	5度	520ml (1.5缶)
ワイン	14度	180ml (小グラス2杯)
日本酒	15度	180ml (1合)
焼酎	25度	110ml (0.6合)
ウイスキー	43度	60ml (ダブル1杯)



(公益社団法人アルコール健康医学協会のWebサイトを参照)

# 飲酒後、短時間で酔いは醒めない

たとえば...

深夜までお酒を3単位飲むと...

その後、8時間寝たからといってアルコールが分解されるのは、2単位分のみ

翌朝になっても1単位が残っているため、二日酔い状態になる

この状態で運転すれば...

酒気帯び運転  
となる



# 飲酒死亡事故の概要①

大型貨物車と原付の衝突事故		
発 生 日	平成28年2月17日 (水)	
発 生 時 間	午前5時10分ころ	★
場 所	小平市小川町1丁目	
路 線	青梅街道	
事故の当事者		
原付	40歳代男性	死 亡
大型貨物車	50歳代男性	



The diagram shows a road with a dashed center line. A large truck is positioned on the right side of the road, and a moped is on the left side. A red starburst indicates the point of impact between the two vehicles.

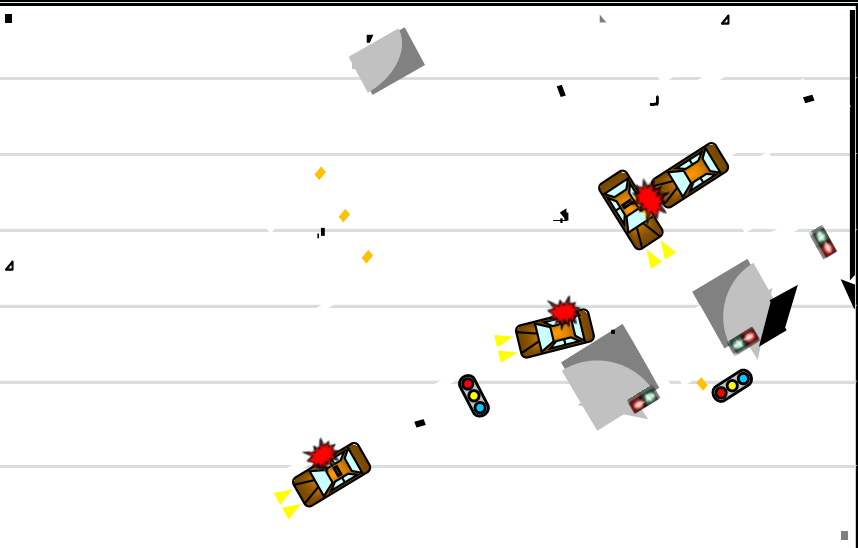
普通乗用車と自動二輪の衝突事故		
発 生 日	平成28年3月13日 (日)	
発 生 時 間	午前5時45分ころ	☁
場 所	町田市金井町	
路 線	鶴川街道	
事故の当事者		
自動二輪	40歳代男性	死 亡
普通乗用車	20歳代男性	



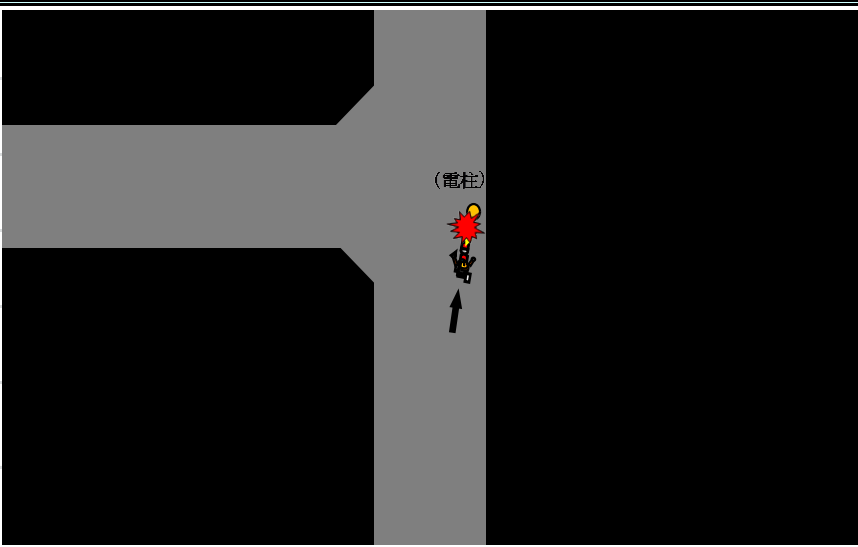
The diagram shows a road with a dashed center line and traffic lights on the right side. A car is on the right side of the road, and a motorcycle is on the left side. A red starburst indicates the point of impact between the car and the motorcycle.

# 飲酒死亡事故の概要②

普通乗用車とタクシーの衝突事故		
発 生 日	平成28年3月23日（水）	
発 生 時 間	午前1時40分ころ	★
場 所	世田谷区用賀1丁目	
路 線	国道246号	
事故の当事者		
タクシー （運転）	40歳代男性	死 亡
普通乗用車 （運転）	20歳代男性	

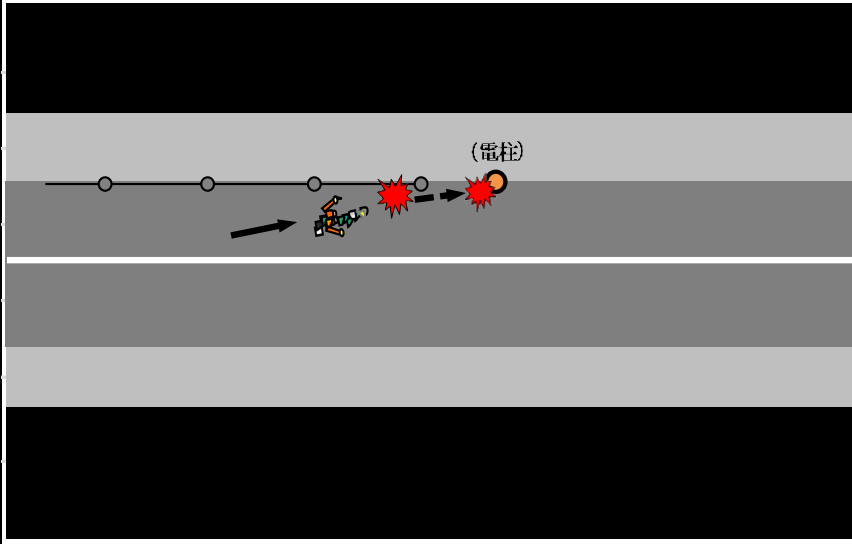


自動二輪の単独事故		
発 生 日	平成28年4月19日（火）	
発 生 時 間	午前2時15分ころ	☁
場 所	練馬区旭町2丁目	
路 線	区道	
事故の当事者		
自動二輪	30歳代男性	死 亡
電柱		

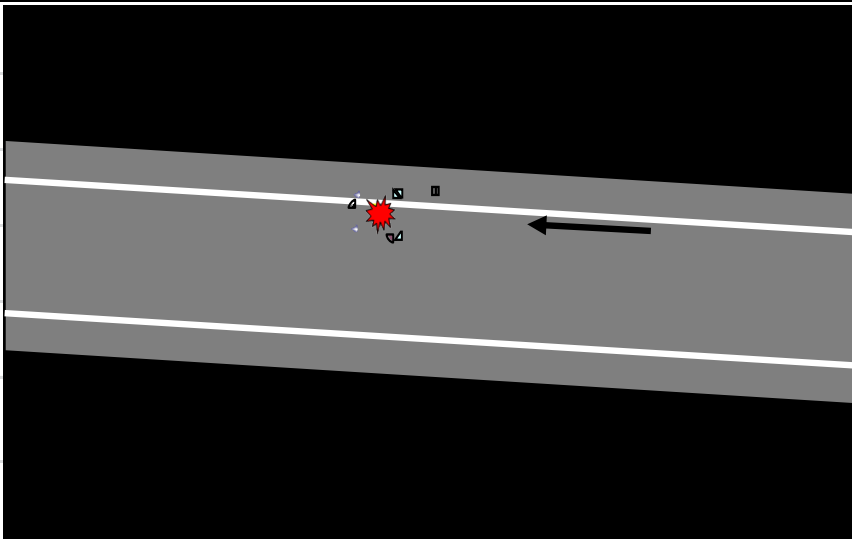


# 飲酒死亡事故の概要③

原付の単独事故		
発 生 日	平成28年5月29日（日）	
発 生 時 間	午前5時8分ころ	★
場 所	江東区大島1丁目	
路 線	区道	
事故の当事者		
原付	40歳代男性	死 亡
電柱		



軽貨物車と歩行者の衝突事故		
発 生 日	平成28年6月21日（火）	
発 生 時 間	午後7時54分ころ	★
場 所	江戸川区春江町2丁目	
路 線	区道	
事故の当事者		
歩行者	40歳代男性	死 亡
軽貨物車	60歳代女性	



# 飲酒死亡事故の概要④

自動二輪の単独事故		
発 生 日	平成28年6月17日（金）	
発 生 時 間	午前0時28分ころ	☔
場 所	板橋区成増1丁目	
路 線	国道254号	
事故の当事者		
自動二輪	30歳代男性	死 亡
駐車車両 (運転者不在)		

